



Муниципальное образование
городское поселение Пойковский
Нефтеюганского муниципального района
Ханты-Мансийского автономного округа - Югры

АДМИНИСТРАЦИЯ ГОРОДСКОГО ПОСЕЛЕНИЯ ПОЙКОВСКИЙ ПОСТАНОВЛЕНИЕ

01.10.2024

304-11

пгт.Пойковский

О подготовке документации по планировке территории для размещения объекта: «Путевой ТВО в районе к.245 Правдинского месторождения»

В соответствии со статьей 45 Градостроительного кодекса Российской Федерации, Федеральным законом от 06.10.2003 № 131-ФЗ «Об общих принципах организации местного самоуправления в Российской Федерации», Уставом муниципального образования городского поселения Пойковский Нефтеюганского муниципального района Ханты-Мансийского автономного округа-Югры, постановлением Администрации городского поселения Пойковский от 20.10.2022 № 652-п «Об утверждении административного регламента предоставления муниципальной услуги «Подготовка и утверждение документации по планировке территории», на основании заявления ПАО «НК «Роснефть» от 26.09.2024:

1. Подготовить проект планировки и проект межевания территории (далее – Документация) для размещения объекта «Путевой ТВО в районе к.245 Правдинского месторождения».

2. Утвердить техническое задание на разработку документации по планировке территории «Путевой ТВО в районе к.245 Правдинского месторождения» (приложение № 2).

3. Рекомендовать ПАО «НК «Роснефть» осуществить подготовку Документации для размещения объекта, указанного в пункте 1 настоящего постановления.

4. Настоящее постановление подлежит официальному опубликованию в информационном бюллетене «Пойковский вестник» и размещению на официальном сайте муниципального образования городское поселение Пойковский.

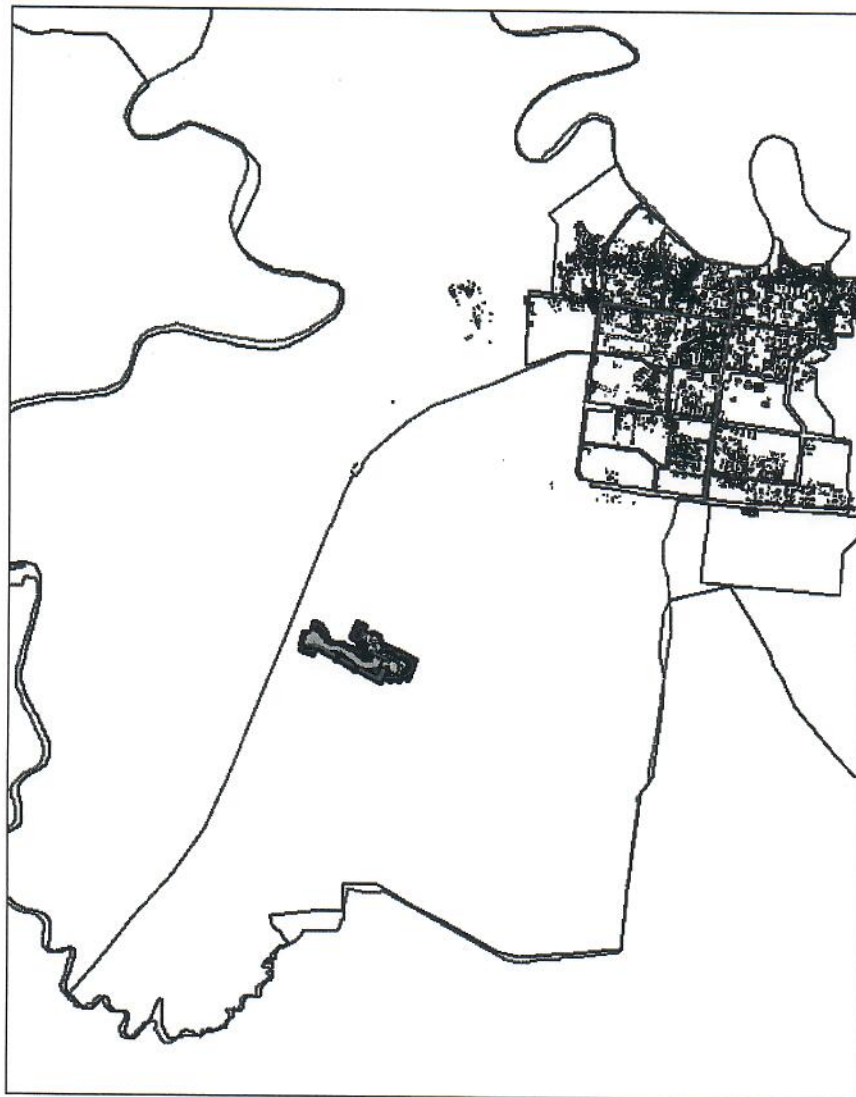
5. Настоящее постановление вступает в силу после его официального обнародования.

6. Контроль за исполнением настоящего постановления оставляю за собой.

Глава городского поселения

И.С.Бородина

Схема проектируемой территории



Условные обозначения:



границы поселения



границы проектируемого объекта

**ТЕХНИЧЕСКОЕ ЗАДАНИЕ
НА РАЗРАБОТКУ ДОКУМЕНТАЦИИ ПО ПЛАНИРОВКЕ ТЕРРИТОРИИ
«Путевой ТВО в районе к.245 Правдинского месторождения»**

Наименование позиции	Содержание																																													
1. Вид разрабатываемой документации по планировке территории	Проект планировки и проект межевания территории																																													
2. Инициатор подготовки документации по планировке территории	Публичное акционерное общество «Нефтяная компания «Роснефть», ОГРН 1027700043502 от 19.07.2002 г. 115035, г. Москва, Софийская набережная, 26/1 ИНН 7706107510 КПП 770601001 Доверенность №ИС-129/Д-312 от 03.04.2024 г.																																													
3. Источник финансирования работ по подготовке документации по планировке территории	За счет собственных средств ПАО «НК «Роснефть»,																																													
4. Вид и наименование планируемого к размещению объекта капитального строительства, его основные характеристики	190123 «Путевой ТВО в районе к.245 Правдинского месторождения» Состав объекта и основные характеристики планируемого к размещению объекта:																																													
	<table border="1" style="width: 100%; border-collapse: collapse;"> <thead> <tr> <th style="width: 5%;">№</th> <th style="width: 65%;">Наименование показателей</th> <th style="width: 15%;">Единица измерения</th> <th style="width: 15%;">Количество по проекту</th> </tr> </thead> <tbody> <tr> <td colspan="4" style="text-align: center;">ПТВО к.245 Правдинского месторождения</td> </tr> <tr> <td rowspan="2" style="text-align: center;">1</td> <td rowspan="2">Производительность по жидкости</td> <td style="text-align: center;">тыс. м³/год</td> <td style="text-align: center;">8 652</td> </tr> <tr> <td style="text-align: center;">млн. т/год</td> <td style="text-align: center;">8,2*</td> </tr> <tr> <td style="text-align: center;">2</td> <td>Производительность по сбрасываемой пластовой воде</td> <td style="text-align: center;">тыс. м³/год</td> <td style="text-align: center;">6 307</td> </tr> <tr> <td rowspan="4" style="text-align: center;">3</td> <td>Общая площадь (освоение)</td> <td style="text-align: center;">м²</td> <td style="text-align: center;">23375,0</td> </tr> <tr> <td>Площадь участка (в ограде)</td> <td style="text-align: center;">м²</td> <td style="text-align: center;">19632,0</td> </tr> <tr> <td>Площадь застройки</td> <td style="text-align: center;">м²</td> <td style="text-align: center;">3164,0</td> </tr> <tr> <td>Плотность застройки</td> <td></td> <td style="text-align: center;">13,5</td> </tr> <tr> <td colspan="4" style="text-align: center;">Линейная часть</td> </tr> <tr> <td rowspan="3" style="text-align: center;">4</td> <td>Проектная мощность:</td> <td style="text-align: center;">млн. м³/год</td> <td></td> </tr> <tr> <td>Нефтегазосборные сети т.вр.1 – ПТВО к.245</td> <td style="text-align: center;">-</td> <td style="text-align: center;">8,652</td> </tr> <tr> <td>Протяжённость</td> <td style="text-align: center;">м</td> <td style="text-align: center;">896</td> </tr> </tbody> </table>	№	Наименование показателей	Единица измерения	Количество по проекту	ПТВО к.245 Правдинского месторождения				1	Производительность по жидкости	тыс. м ³ /год	8 652	млн. т/год	8,2*	2	Производительность по сбрасываемой пластовой воде	тыс. м ³ /год	6 307	3	Общая площадь (освоение)	м ²	23375,0	Площадь участка (в ограде)	м ²	19632,0	Площадь застройки	м ²	3164,0	Плотность застройки		13,5	Линейная часть				4	Проектная мощность:	млн. м ³ /год		Нефтегазосборные сети т.вр.1 – ПТВО к.245	-	8,652	Протяжённость	м	896
	№	Наименование показателей	Единица измерения	Количество по проекту																																										
	ПТВО к.245 Правдинского месторождения																																													
	1	Производительность по жидкости	тыс. м ³ /год	8 652																																										
			млн. т/год	8,2*																																										
	2	Производительность по сбрасываемой пластовой воде	тыс. м ³ /год	6 307																																										
	3	Общая площадь (освоение)	м ²	23375,0																																										
		Площадь участка (в ограде)	м ²	19632,0																																										
		Площадь застройки	м ²	3164,0																																										
Плотность застройки			13,5																																											
Линейная часть																																														
4	Проектная мощность:	млн. м ³ /год																																												
	Нефтегазосборные сети т.вр.1 – ПТВО к.245	-	8,652																																											
	Протяжённость	м	896																																											

	Диаметр и толщина стенки трубопровода	мм	720x14
	Автомобильная дорога к площадке БДР	км	0,70936
	Проектная мощность:		
	Нефтегазосборные сети ПТВО к.245 -т.вр.1	-	2,345
	Протяжённость	м	911
	Диаметр и толщина стенки трубопровода	мм	426x10
	Низконапорный водовод ПТВО к.245 – КНС-245	млн. м3/год	6,307
	Протяжённость	м	176,57
	Диаметр и толщина стенки трубопровода	мм	426x10
	Трубопровод уловленной нефти КНС к. 245 – ПТВО к. 245	млн. м3/год	0,073
	Протяжённость	м	176,57
	Диаметр и толщина стенки трубопровода	мм	159x10
5	ВЛ 6 кВ к ПТВО в районе к.245 Правдинского месторождения	м	466
6	ВЛ 6 кВ к площадке блоков дозирования реагентов	м	853
7	ВОЛС к ПТВО в районе к.245 Правдинского месторождения	м	480
Площадка буферных емкостей на КНС-245			
1	Производительность по сбрасываемой пластовой воде	тыс. м ³ /год	6 307
2	Потери газа при подготовке пластовой воды	тыс. нм ³ /сут	4,83
3	Общая площадь (освоение)	м ²	23116,0
	Площадь участка (в ограде)	м ²	18655,0

	<table border="1"> <tr> <td data-bbox="683 152 1163 197">Площадь застройки</td> <td data-bbox="1163 152 1318 197">м²</td> <td data-bbox="1318 152 1481 197">3330,0</td> </tr> <tr> <td data-bbox="683 197 1163 241">Плотность застройки</td> <td data-bbox="1163 197 1318 241"></td> <td data-bbox="1318 197 1481 241">14,4</td> </tr> </table> <p data-bbox="683 253 1481 320">* При средней плотности водонефтяной эмульсии 950 кг/м³.</p> <p data-bbox="683 342 1481 409">Технико-экономические показатели могут отличаться в процессе проектирования.</p>	Площадь застройки	м ²	3330,0	Плотность застройки		14,4
Площадь застройки	м ²	3330,0					
Плотность застройки		14,4					
<p data-bbox="252 421 660 770">5. Поселения, муниципальные округа, городские округа, муниципальные районы, субъекты Российской Федерации, в отношении территорий которых осуществляется подготовка документации по планировке территории</p>	<p data-bbox="683 421 1481 533">Муниципальное образование Нефтеюганский район, городское поселение Пойковский Ханты-Мансийского автономного округа – Югры Тюменской области</p>						
<p data-bbox="252 1391 660 1458">6. Состав документации по планировке территории</p>	<p data-bbox="683 788 1481 1034">Документацию по планировке территории выполнить в соответствии с постановлением Правительства Российской Федерации от 12 мая 2017 года №564 «Об утверждении Положения о составе и содержании документации по планировке территории, предусматривающей размещение одного или нескольких линейных объектов».</p> <p data-bbox="683 1046 1481 1158">Проект планировки территории состоит из основной части, которая подлежит утверждению, и материалов по ее обоснованию.</p> <p data-bbox="683 1169 1481 1225">Основная часть проекта планировки территории включает в себя:</p> <p data-bbox="683 1236 1481 1292">раздел 1 "Проект планировки территории. Графическая часть";</p> <p data-bbox="683 1303 1481 1337">раздел 2 "Положение о размещении линейных объектов".</p> <p data-bbox="683 1348 1481 1404">Материалы по обоснованию проекта планировки территории включают в себя:</p> <p data-bbox="683 1415 1481 1471">раздел 3 "Материалы по обоснованию проекта планировки территории. Графическая часть";</p> <p data-bbox="683 1482 1481 1538">раздел 4 "Материалы по обоснованию проекта планировки территории. Пояснительная записка".</p> <p data-bbox="683 1550 1481 1874">Раздел 1 "Проект планировки территории. Графическая часть" должен быть представлен в виде чертежа (чертежей), выполненного на цифровом топографическом плане, соответствующем требованиям, установленным федеральным органом исполнительной власти, осуществляющим функции по выработке и реализации государственной политики и нормативно-правовому регулированию в сфере строительства, архитектуры, градостроительства.</p> <p data-bbox="683 1886 1481 1942">Раздел 1 "Проект планировки территории. Графическая часть" включает в себя:</p> <p data-bbox="683 1953 1481 1986">чертеж красных линий;</p> <p data-bbox="683 1998 1481 2054">чертеж границ зон планируемого размещения линейных объектов;</p>						

чертеж границ зон планируемого размещения линейных объектов, подлежащих реконструкции в связи с изменением их местоположения.

Объединение нескольких чертежей в один допускается при условии обеспечения читаемости линий и условных обозначений графических материалов.

На чертеже красных линий отображаются:

- а) границы территории, в отношении которой осуществляется подготовка проекта планировки;
- б) существующие (ранее установленные в соответствии с законодательством Российской Федерации), устанавливаемые и отменяемые красные линии;
- в) номера характерных точек устанавливаемых красных линий, в том числе точек начала и окончания красных линий, точек изменения описания красных линий. Перечень координат характерных точек устанавливаемых красных линий приводится в форме таблицы, которая является неотъемлемым приложением к чертежу красных линий;
- г) пояснительные надписи, содержащие информацию о видах территорий общего пользования, для которых установлены и (или) устанавливаются красные линии;
- д) границы существующих и планируемых элементов планировочной структуры.

На чертеже границ зон планируемого размещения линейных объектов отображаются:

- а) границы территории, в отношении которой осуществляется подготовка проекта планировки;
- б) границы зон планируемого размещения линейных объектов с указанием границ зон планируемого размещения объектов капитального строительства, проектируемых в составе линейных объектов, обеспечивающих в том числе соблюдение расчетных показателей минимально допустимого уровня обеспеченности территории объектами коммунальной, транспортной, социальной инфраструктур и расчетных показателей максимально допустимого уровня территориальной доступности указанных объектов для населения в соответствии с нормативами градостроительного проектирования. Места размещения объектов капитального строительства, проектируемых в составе линейного объекта, подлежат уточнению при архитектурно-строительном проектировании, но не могут выходить за границы зон планируемого размещения таких объектов, установленных проектом планировки территории. В случае если для размещения линейных объектов требуется образование земельных участков, границы зон планируемого размещения линейных объектов устанавливаются в соответствии с нормами отвода земельных участков для конкретных видов линейных объектов;
- в) номера характерных точек границ зон планируемого размещения линейных объектов, в том числе точек начала и окончания, точек изменения описания границ таких зон;

На чертеже границ зон планируемого размещения линейных объектов, подлежащих реконструкции в связи с изменением их местоположения, отображаются:

а) границы территории, в отношении которой осуществляется подготовка проекта планировки;

б) границы зон планируемого размещения линейных объектов, подлежащих реконструкции в связи с изменением их местоположения;

в) номера характерных точек границ зон планируемого размещения линейных объектов, подлежащих реконструкции в связи с изменением их местоположения;

Раздел 2 "Положение о размещении линейных объектов" должен содержать следующую информацию:

а) наименование, основные характеристики (категория, протяженность, проектная мощность, пропускная способность, грузонапряженность, интенсивность движения) и назначение планируемых для размещения линейных объектов, а также линейных объектов, подлежащих реконструкции в связи с изменением их местоположения;

б) перечень субъектов Российской Федерации, перечень муниципальных районов, городских округов в составе субъектов Российской Федерации, перечень поселений, населенных пунктов, внутригородских территорий городов федерального значения, на территориях которых устанавливаются зоны планируемого размещения линейных объектов;

в) перечень координат характерных точек границ зон планируемого размещения линейных объектов;

г) перечень координат характерных точек границ зон планируемого размещения линейных объектов, подлежащих реконструкции в связи с изменением их местоположения;

д) предельные параметры разрешенного строительства, реконструкции объектов капитального строительства, входящих в состав линейных объектов в границах зон их планируемого размещения:

предельное количество этажей и (или) предельная высота объектов капитального строительства, входящих в состав линейных объектов, в границах каждой зоны планируемого размещения таких объектов;

максимальный процент застройки каждой зоны планируемого размещения объектов капитального строительства, входящих в состав линейных объектов, определяемый как отношение площади зоны планируемого размещения объекта капитального строительства, входящего в состав линейного объекта, которая может быть застроена, ко всей площади этой зоны;

минимальные отступы от границ земельных участков в целях определения мест допустимого размещения объектов капитального строительства, которые входят в состав линейных объектов и за пределами, которых запрещено строительство таких объектов, в границах каждой зоны планируемого размещения объектов

капитального строительства, входящих в состав линейных объектов;

требования к архитектурным решениям объектов капитального строительства, входящих в состав линейных объектов, в границах каждой зоны планируемого размещения таких объектов, расположенной в границах территории исторического поселения федерального или регионального значения, с указанием:

требований к цветовому решению внешнего облика таких объектов;

требований к строительным материалам, определяющим внешний облик таких объектов;

требований к объемно-пространственным, архитектурно-стилистическим и иным характеристикам таких объектов, влияющим на их внешний облик и (или) на композицию, а также на силуэт застройки исторического поселения;

е) информация о необходимости осуществления мероприятий по защите сохраняемых объектов капитального строительства (здание, строение, сооружение, объекты, строительство которых не завершено), существующих и строящихся на момент подготовки проекта планировки территории, а также объектов капитального строительства, планируемых к строительству в соответствии с ранее утвержденной документацией по планировке территории, от возможного негативного воздействия в связи с размещением линейных объектов;

ж) информация о необходимости осуществления мероприятий по сохранению объектов культурного наследия от возможного негативного воздействия в связи с размещением линейных объектов;

з) информация о необходимости осуществления мероприятий по охране окружающей среды;

и) информация о необходимости осуществления мероприятий по защите территории от чрезвычайных ситуаций природного и техногенного характера, в том числе по обеспечению пожарной безопасности и гражданской обороне.

Раздел 3 "Материалы по обоснованию проекта планировки территории. Графическая часть" содержит следующие схемы:

а) схема расположения элементов планировочной структуры (территорий, занятых линейными объектами и (или) предназначенных для размещения линейных объектов);

б) схема использования территории в период подготовки проекта планировки территории;

в) схема организации улично-дорожной сети и движения транспорта;

г) схема вертикальной планировки территории, инженерной подготовки и инженерной защиты территории;

д) схема границ территорий объектов культурного наследия;

е) схема границ зон с особыми условиями использования территорий, особо охраняемых природных территорий, лесничеств;

ж) схема границ территорий, подверженных риску возникновения чрезвычайных ситуаций природного и техногенного характера (пожар, взрыв, химическое, радиоактивное заражение, затопление, подтопление, оползень, карсты, эрозия и т.д.);

з) схема конструктивных и планировочных решений.

Схема расположения элементов планировочной структуры разрабатывается в масштабе от 1:10 000 до 1:25 000 при условии обеспечения читаемости линий и условных обозначений графических материалов. На этой схеме отображаются:

а) границы территории, в отношении которой осуществляется подготовка схемы расположения элементов планировочной структуры, в пределах границ субъекта (субъектов) Российской Федерации, на территории которого устанавливаются границы зон планируемого размещения линейных объектов и границы зон планируемого размещения линейных объектов, подлежащих реконструкции в связи с изменением их местоположения;

б) границы зон планируемого размещения линейных объектов;

в) границы зон планируемого размещения линейных объектов, подлежащих реконструкции в связи с изменением их местоположения.

На схеме использования территории в период подготовки проекта планировки территории отображаются:

а) границы территории, в отношении которой осуществляется подготовка проекта планировки;

б) границы зон планируемого размещения линейных объектов;

в) границы зон планируемого размещения линейных объектов, подлежащих реконструкции в связи с изменением их местоположения;

г) сведения об отнесении к определенной категории земель в границах территории, в отношении которой осуществляется подготовка проекта планировки;

д) границы существующих земельных участков, учтенных в Едином государственном реестре недвижимости, в границах территории, в отношении которой осуществляется подготовка проекта планировки, с указанием форм собственности таких земельных участков и информации о необходимости изъятия таких земельных участков для государственных и муниципальных нужд;

е) контуры существующих сохраняемых объектов капитального строительства, а также подлежащих сносу и (или) демонтажу и не подлежащих реконструкции линейных объектов;

ж) границы зон планируемого размещения объектов капитального строительства, установленные ранее утвержденной документацией по планировке территории, в случае планируемого размещения таковых в границах

территории, в отношении которой осуществляется подготовка проекта планировки.

Схема организации улично-дорожной сети и движения транспорта выполняется в случае подготовки проекта планировки территории, предусматривающего размещение автомобильных дорог и (или) железнодорожного транспорта. На этой схеме отображаются:

- а) границы территории, в отношении которой осуществляется подготовка проекта планировки;
- б) границы зон планируемого размещения линейных объектов;
- в) границы зон планируемого размещения линейных объектов, подлежащих реконструкции в связи с изменением их местоположения;
- г) категории улиц и дорог;
- д) линии внутриквартальных проездов и проходов в границах территории общего пользования, границы публичных сервитутов;
- е) остановочные пункты наземного общественного пассажирского транспорта, входы (выходы) подземного общественного пассажирского транспорта;
- ж) объекты транспортной инфраструктуры с выделением эстакад, путепроводов, мостов, тоннелей, объектов внеуличного транспорта, железнодорожных вокзалов, пассажирских платформ, сооружений и устройств для хранения и обслуживания транспортных средств (в том числе подземных) и иных подобных объектов в соответствии с региональными и местными нормативами градостроительного проектирования;
- з) хозяйственные проезды и скотопрогоны, сооружения для перехода диких животных;
- и) основные пути пешеходного движения, пешеходные переходы на одном и разных уровнях;
- к) направления движения наземного общественного пассажирского транспорта;
- л) иные объекты транспортной инфраструктуры с учетом существующих и прогнозных потребностей в транспортном обеспечении территории.

Схема вертикальной планировки территории, инженерной подготовки и инженерной защиты территории выполняется в случаях, установленных федеральным органом исполнительной власти, осуществляющим функции по выработке и реализации государственной политики и нормативно-правовому регулированию в сфере строительства, архитектуры, градостроительства. Допускается отображение соответствующей информации на одной или нескольких схемах в зависимости от обеспечения читаемости линий и условных обозначений. На этой схеме отображаются:

- а) границы зон планируемого размещения линейных объектов;
- б) границы зон планируемого размещения линейных объектов, подлежащих реконструкции в связи с изменением их местоположения;

в) существующие и директивные (проектные) отметки поверхности по осям трасс автомобильных и железных дорог, проезжих частей в местах пересечения улиц и проездов и в местах перелома продольного профиля, а также других планировочных элементов для вертикальной увязки проектных решений, включая смежные территории;

г) проектные продольные уклоны, направление продольного уклона, расстояние между точками, ограничивающими участок с продольным уклоном;

д) горизонтали, отображающие проектный рельеф в виде параллельных линий;

е) поперечные профили автомобильных и железных дорог, улично-дорожной сети в масштабе 1:100 - 1:200. Ширина автомобильной дороги и функциональных элементов поперечного профиля приводится с точностью до 0,01 метра. Асимметричные поперечные профили сопровождаются пояснительной надписью для ориентации профиля относительно плана.

Схема границ территорий объектов культурного наследия разрабатывается в случае наличия объектов культурного наследия в границах территории, в отношении которой осуществляется подготовка проекта планировки. При отсутствии объектов культурного наследия в границах территории, в отношении которой осуществляется подготовка проекта планировки, соответствующая информация указывается в разделе 4 "Материалы по обоснованию проекта планировки территории. Пояснительная записка". На этой схеме отображаются:

а) границы территории, в отношении которой осуществляется подготовка проекта планировки;

б) границы зон планируемого размещения линейных объектов;

в) границы зон планируемого размещения линейных объектов, подлежащих реконструкции в связи с изменением их местоположения;

г) границы территорий объектов культурного наследия, включенных в единый государственный реестр объектов культурного наследия (памятников истории и культуры) народов Российской Федерации;

д) границы территорий выявленных объектов культурного наследия.

На схеме границ зон с особыми условиями использования территорий, особо охраняемых природных территорий, лесничеств, которая может представляться в виде одной или нескольких схем, отображаются:

а) границы территории, в отношении которой осуществляется подготовка проекта планировки;

б) границы зон планируемого размещения линейных объектов;

в) границы зон планируемого размещения линейных объектов, подлежащих реконструкции в связи с изменением их местоположения;

г) границы зон с особыми условиями использования территорий:

установленные в соответствии с законодательством Российской Федерации;

подлежащие установлению, изменению в связи с размещением линейных объектов;

подлежащие установлению, изменению в связи с размещением линейных объектов, подлежащих реконструкции в связи с их переносом из зон планируемого размещения линейных объектов либо в границах зон планируемого размещения линейных объектов;

д) границы особо охраняемых природных территорий, границы лесничеств.

На схеме границ территорий, подверженных риску возникновения чрезвычайных ситуаций природного и техногенного характера (пожар, взрыв, химическое, радиоактивное заражение, затопление, подтопление, оползень, карсты, эрозия и т.д.), отображаются:

- а) границы территории, в отношении которой осуществляется подготовка проекта планировки;
- б) границы зон планируемого размещения линейных объектов;
- в) границы зон планируемого размещения линейных объектов, подлежащих реконструкции в связи с изменением их местоположения;
- г) границы территорий, подверженных риску возникновения чрезвычайных ситуаций природного и техногенного характера (в соответствии с исходными данными, материалами документов территориального планирования, а в случае их отсутствия - в соответствии с нормативно-техническими документами).

На схеме конструктивных и планировочных решений, подготавливаемой в целях обоснования границ зон планируемого размещения линейных объектов, отображаются:

- а) границы территории, в отношении которой осуществляется подготовка проекта планировки;
- б) границы зон планируемого размещения линейных объектов;
- в) ось планируемого линейного объекта с нанесением пикетажа и (или) километровых отметок;
- г) конструктивные и планировочные решения, планируемые в отношении линейного объекта и (или) объектов капитального строительства, проектируемых в составе линейного объекта, в объеме, достаточном для определения зоны планируемого размещения линейного объекта.

В состав графической части материалов по обоснованию проектов планировки территории могут включаться схемы в графической форме для обоснования размещения линейных объектов, если это предусмотрено заданием.

Объединение нескольких схем в одну допускается исключительно при условии обеспечения читаемости линий и условных обозначений графической части материалов по обоснованию проекта планировки территории.

Раздел 4 "Материалы по обоснованию проекта планировки территории. Пояснительная записка" содержит:

- а) описание природно-климатических условий территории, в отношении которой разрабатывается проект планировки территории;
- б) обоснование определения границ зон планируемого размещения линейных объектов;
- в) обоснование определения границ зон планируемого размещения линейных объектов, подлежащих реконструкции в связи с изменением их местоположения;
- г) обоснование определения предельных параметров застройки территории в границах зон планируемого размещения объектов капитального строительства, проектируемых в составе линейных объектов;
- д) ведомость пересечений границ зон планируемого размещения линейного объекта (объектов) с сохраняемыми объектами капитального строительства (здание, строение, сооружение, объект, строительство которого не завершено), существующими и строящимися на момент подготовки проекта планировки территории;
- е) ведомость пересечений границ зон планируемого размещения линейного объекта (объектов) с объектами капитального строительства, строительство которых запланировано в соответствии с ранее утвержденной документацией по планировке территории;
- ж) ведомость пересечений границ зон планируемого размещения линейного объекта (объектов) с водными объектами (в том числе с водотоками, водоемами, болотами и т.д.).

Обязательным приложением к разделу 4 "Материалы по обоснованию проекта планировки территории. Пояснительная записка" являются:

- а) материалы и результаты инженерных изысканий, используемые при подготовке проекта планировки территории, с приложением документов, подтверждающих соответствие лиц, выполнивших инженерные изыскания, требованиям части 2 статьи 47 Градостроительного кодекса Российской Федерации;
- б) программа и задание на проведение инженерных изысканий, используемые при подготовке проекта планировки территории;
- в) исходные данные, используемые при подготовке проекта планировки территории;
- г) решение о подготовке документации по планировке территории с приложением задания.

Проект межевания территории состоит из основной части, которая подлежит утверждению, и материалов по его обоснованию.

Основная часть проекта межевания территории включает в себя:

- раздел 1 "Проект межевания территории. Графическая часть";
- раздел 2 "Проект межевания территории. Текстовая часть".

Материалы по обоснованию проекта межевания территории включают в себя:

раздел 3 "Материалы по обоснованию проекта межевания территории. Графическая часть";

раздел 4 "Материалы по обоснованию проекта межевания территории. Пояснительная записка".

Раздел 1 "Проект межевания территории. Графическая часть" включает в себя чертеж (чертежи) межевания территории, выполненный на цифровом топографическом плане, соответствующем требованиям, установленным федеральным органом исполнительной власти, осуществляющим функции по выработке и реализации государственной политики и нормативно-правовому регулированию в сфере строительства, архитектуры, градостроительства.

На чертеже (чертежах) межевания территории отображаются:

- а) границы планируемых (в случае, если подготовка проекта межевания территории осуществляется в составе проекта планировки территории) и существующих элементов планировочной структуры;
- б) красные линии, утвержденные в составе проекта планировки территории, или красные линии, устанавливаемые, изменяемые, отменяемые в соответствии с пунктом 2 части 2 статьи 43 Градостроительного кодекса Российской Федерации;
- в) границы образуемых и (или) изменяемых земельных участков (далее - образуемые земельные участки), условные номера образуемых земельных участков, в том числе расположенных полностью или частично в границах зоны планируемого размещения линейного объекта, в отношении которых предполагаются их резервирование и (или) изъятие для государственных или муниципальных нужд;
- г) линии отступа от красных линий в целях определения мест допустимого размещения зданий, строений, сооружений;
- д) границы земельных участков, образование которых предусмотрено схемой расположения земельного участка или земельных участков на кадастровом плане территории, срок действия которой не истек.

Раздел 2 "Проект межевания территории. Текстовая часть" должен содержать следующую информацию:

- а) перечень образуемых земельных участков, подготавливаемый в форме таблицы, содержащий следующие сведения:
 - условные номера образуемых земельных участков;
 - номера характерных точек образуемых земельных участков;
 - кадастровые номера земельных участков, из которых образуются земельные участки;
 - площадь образуемых земельных участков;
 - способы образования земельных участков;
 - сведения об отнесении (неотнесении) образуемых земельных участков к территории общего пользования;

целевое назначение лесов, вид (виды) разрешенного использования лесного участка, количественные и качественные характеристики лесного участка, сведения о нахождении лесного участка в границах особо защитных участков лесов (в случае, если подготовка проекта межевания территории осуществляется в целях определения местоположения границ образуемых и (или) изменяемых лесных участков);

условные номера образуемых земельных участков, кадастровые номера или иные ранее присвоенные государственные учетные номера существующих земельных участков, в отношении которых предполагаются их резервирование и (или) изъятие для государственных или муниципальных нужд, их адреса или описание местоположения, перечень и адреса расположенных на таких земельных участках объектов недвижимого имущества (при наличии сведений о них в Едином государственном реестре недвижимости);

перечень кадастровых номеров существующих земельных участков, на которых линейный объект может быть размещен на условиях сервитута, публичного сервитута, их адреса или описание местоположения, перечень и адреса расположенных на таких земельных участках объектов недвижимого имущества (при наличии сведений о них в Едином государственном реестре недвижимости); сведения об отнесении образуемого земельного участка к определенной категории земель (в том числе в случае, если земельный участок в связи с размещением линейного объекта подлежит отнесению к определенной категории земель в силу закона без необходимости принятия решения о переводе земельного участка из состава земель этой категории в другую) или сведения о необходимости перевода земельного участка из состава земель одной категории в другую;

б) перечень координат характерных точек образуемых земельных участков;

в) сведения о границах территории, применительно к которой осуществляется подготовка проекта межевания, содержащие перечень координат характерных точек таких границ в системе координат, используемой для ведения Единого государственного реестра недвижимости. Координаты характерных точек границ территории, применительно к которой осуществляется подготовка проекта межевания, определяются в соответствии с требованиями к точности определения координат характерных точек границ, установленных в соответствии с Градостроительным кодексом Российской Федерации для территориальных зон;

г) вид разрешенного использования образуемых земельных участков, предназначенных для размещения линейных объектов и объектов капитального строительства, проектируемых в составе линейного объекта, а также существующих земельных участков, занятых линейными объектами и объектами капитального

строительства, входящими в состав линейных объектов, в соответствии с проектом планировки территории.

Раздел 3 "Материалы по обоснованию проекта межевания территории. Графическая часть" содержит чертежи, выполненные на цифровом топографическом плане, соответствующем требованиям, установленным федеральным органом исполнительной власти, осуществляющим функции по выработке и реализации государственной политики и нормативно-правовому регулированию в сфере строительства, архитектуры, градостроительства, на которых отображаются:

а) границы субъектов Российской Федерации, муниципальных образований, населенных пунктов, в которых расположена территория, применительно к которой подготавливается проект межевания;

б) границы существующих земельных участков;

в) границы публичных сервитутов, установленных в соответствии с законодательством Российской Федерации;

г) границы публичных сервитутов, подлежащих установлению в соответствии с законодательством Российской Федерации;

д) границы зон с особыми условиями использования территорий, установленные в соответствии с законодательством Российской Федерации;

е) границы зон с особыми условиями использования территорий, подлежащие установлению, изменению в связи с размещением линейных объектов;

ж) границы зон с особыми условиями использования территорий, подлежащие установлению, изменению в связи с размещением линейных объектов, подлежащих реконструкции в связи с их переносом из зон планируемого размещения линейных объектов либо в границах зон планируемого размещения линейных объектов;

з) местоположение существующих объектов капитального строительства;

и) границы особо охраняемых природных территорий;

к) границы территорий объектов культурного наследия, включенных в единый государственный реестр объектов культурного наследия (памятников истории и культуры) народов Российской Федерации, границы территорий выявленных объектов культурного наследия;

л) границы лесничеств, участковых лесничеств, лесных кварталов, лесотаксационных выделов или частей лесотаксационных выделов.

Раздел 4 "Материалы по обоснованию проекта межевания территории. Пояснительная записка" содержит:

а) обоснование определения местоположения границ образуемого земельного участка с учетом соблюдения требований к образуемым земельным участкам, в том числе требований к предельным (минимальным и (или) максимальным) размерам земельных участков;

б) обоснование способа образования земельного участка;

	<p>в) обоснование определения размеров образуемого земельного участка;</p> <p>г) обоснование определения границ публичного сервитута, подлежащего установлению в соответствии с законодательством Российской Федерации.</p>
<p>7. Информация о земельных участках (при наличии), включенных в границы территории, в отношении которой планируется подготовка документации по планировке территории, а также об ориентировочной площади такой территории</p>	<p>Информация о земельных участках отсутствует. Ориентировочная площадь территории 26,6252га</p>
<p>8. Цель подготовки документации по планировке территории</p>	<p>Обеспечения устойчивого развития территорий, в том числе выделения элементов планировочной структуры, установления границ земельных участков, установления границ зон планируемого размещения объектов капитального строительства</p>